



2016-04-30

## Förslag till utveckling i skärgården - Luleå Skärgårdsförening

Förslaget inkluderar förslag från:

- **Hindersön och Degerön**
- **Långön**
- **Storbrändön**
- **Junkön**
- **Södra skärgården**
- **Sandön**

## En levande skärgård – Förslag från Hindersön och Degerön

De åtgärdsförslag som vi redovisar nedan berör även andra organisationer än Luleå kommun. Vi har ändå valt att ta med dem för att visa på de behov som identifierats.

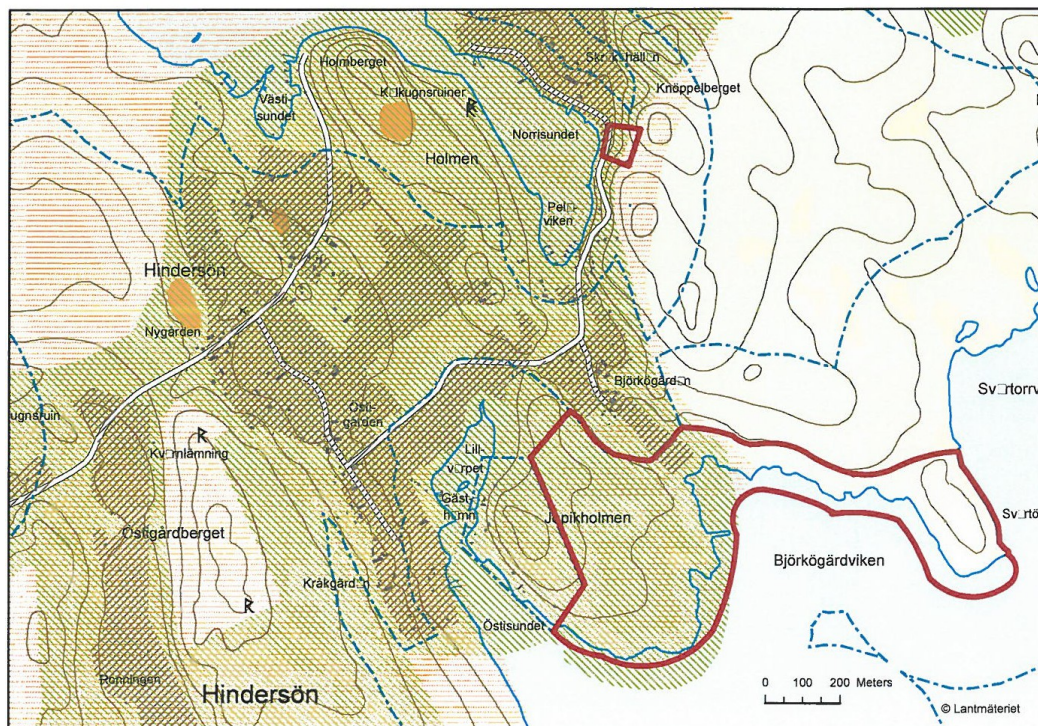
### BAKGRUND

#### De viktigaste frågorna i skärgården som helhet är

- hur förhindrar vi utflyttningen och hur vänder vi den nedåtgående spiralen till att bli en fråga om attraktion och utveckling i glesbygd dvs nybyggnation i första hand för inflyttning av permanent boende och därutöver nybyggnation för delårsboende?
- hur skapar vi möjligheter för redan etablerade företag att utvecklas?
- hur stimulerar vi etablering av nya företag i skärgården?
- hur ökar vi antalet arbetstillfällen i skärgården?
- hur stimulerar vi lokal, nationell och internationell turism i skärgården?

Och svaren på dessa frågor börjar med **tillförlitliga kommunikationer året runt** och fortsätter sen med andra idéer och åtgärder som växer fram baserat på tryggheten av att kommunikationerna fungerar.

#### Luleå kommuns plan för landsbygdsutveckling i strandnära lägen (LIS) Hindersön - antagen 2013



**Avsikten är att stärka Hindersön som prioriterat område för bebyggelseutveckling, besöksnäring och turbotrafik.** Hindersön är en av turbotshamnarna som nås med dagsturer under vissa tider. LIS- området består av två delar. En del som omfattar bland annat Jopikholmen och längs stranden runt Björkögdärviken och omfattar även en liten badstrand. Det andra området omfattar ett mindre område i Norrisund där det idag finns bland annat grillplats och gästbrygga.

Området är prioriterat för friluftsliv och besöksnäring. Möjlighet att utveckla befintliga turistanläggningar ska förstärkas. Tillkommande enklare friluftsanläggningar kan möjliggöra närturism. Lättillgängliga och attraktiva platser med möjlighet till friluftsliv förenklar närturismen och ger förutsättningar för att fler ska nå och upptäcka skärgårdens kvaliteter. Fler besökande på ön ger bättre underlag för den besöksnäring som finns och för turbotstrafiken.

#### **Rekommendationer:**

Det ska vara möjligt att utveckla befintlig turistanläggning samt bygga enklare friluftsanläggningar, tex brygga, anläggning för kanotupptragning, vindskydd, bastu samt förbättra exempelvis badplats. Utformning av anläggningar ska ske med varsamhet för naturmark. Hänsyn ska tas till kulturmiljön vid bygglovgivning och eventuell detaljplanering.

#### **Boende på Hindersön och Degerön**

På Hindersön och Degerön finns 25 + 1 fast boende och drygt 200 delårsboende.

På Hindersön är bostäder och stugor inte koncentrerade till ett enda ställe på ön nära fastlandet utan spridda över ön. Ostisund, Västisund, Norrisund och Björkögdärviken som är naturliga hamnar öppnar sig ut mot havet och har en något tätare bebyggelse. De flesta andra öar har bebyggelsen lokaliserad mot fastlandet.

#### **Företag på Hindersön och Degerön**

Bröderna Stålarms AB	Fiske, sågverk med legosågning, vägunderhåll, person- och postbefordran
Leif Holmberg, Degerön	Fiske, personbefordran, transporter, turism, entreprenad
Ostigården	Jordbruk (det enda levande skärgårdsjordbruket norr om Gräsö i Roslagen)
Jopikgården AB	Restaurang, konferensverksamhet, turism, logi, uthyrning, persontransporter, rederi, försäljning samt postadministration
Skärgårdskonferensen AB	Konferensverksamhet
Lindblomsgården Hindersön biodlingsprodukter	Naturguidning, föredrag, biodling, försäljning av
Ingemar Gustafsson Snickeri	Hemslöjd i trä
Hindersön Konsult AB	Byggnadssnickeriarbeten, fastighetsmäklare
Skärgårdsblandning	Butiken Norrisund
Anders Åström Entreprenad	Skog, fiske, båt, lantbruk, fastighetsuthyrning

Audax AB

Entreprenad, maskiner, sjötrafik, fastighetsuthyrning

På Hindersön finns dessutom 28 markägare med en markareal varierande mellan 11 - 227 ha. Av dessa är 8 - 10 aktiva skogsbruk med en markareal på 70 - 227 ha.

På Degerön finns 5 jordbruks-/skogsfastigheter.

Två yrkesfiskare har viken Norrisund som hemmahamn och i anslutning till viken pågår varje höst rensning av fisk samt beredning av löjrom vilket ger deltidssysselsättning till heltids- och deltidsboende på ön.

En yrkesfiskare har Degerön som hemmahamn.

Jopikgården ligger mitt mellan Norrisund, Ostisund och Björkögårdesviken och besökare kan efter några minuters promenad från vardera vik nå restaurangen.

Jopikgården använder Norrisund som hemmahamn och nyttjar farleden för personal- och varutransporter medan Björkögårdesviken används för passagerarbåten Hilda af Hindersön.

För att besöksnäringen ska ha en möjlighet att utvecklas krävs ett fungerande lokalsamhälle där olika typer av aktiviteter erbjuds under hela året.

För att fiskenäringen och jordbruk ska kunna finnas kvar krävs också ett fungerande lokalsamhälle med tillgång till deltidсанställd arbetskraft under vissa perioder av året.

För att öka antalet arbetstillfällen och för att företag ska kunna etableras på öarna måste en satsning ske på lokalsamhället. Arbetsuppgifter som idag utförs av kommunal personal kan och bör läggas ut på skärgårdsföretag på öarna.

### **Föreningar på Hindersön och Degerön**

Björköns/Hindersöns farledsförening	Ansvarar för del av farledens skötsel
Hindersöns hembygdsförening	Det är Hindersöns Hembygdsförenings mål att tillsammans med andra goda krafter arbeta för framtiden. Uppgiften är att slå vakt om Hindersöns kultur, särart och historia och är utgivare av tidningen Hindersöns Allehanda. Föreningen förvaltar den gamla skolan och bedriver där viss uthyrning.
Hindersöns Viltvårdsområde	Föreningen ansvarar för stor- och småviltsjakt på Hindersön, Lappön och Fjuksön.
Hindersöns Byahusförening	Äger den gamla skolbyggnaden.
Hannosvikens samfällighetsförening	Är en samfällighetsförening för de fastigheter som är belägna inom det av Hushållningssällskapet planerade området i Hannosviken.

## **FÖRSLAG PÅ ÅTGÄRDER**

### **Åtgärd 1      *Kommunikations- och infrastrukturåtgärder***

Förutsättningen för en utveckling i skärgården och då särskilt för Hindersön och Degerön är att långsiktiga och tillförlitliga kommunikationslösningar etableras som ger möjligheter för fast boende, delårsboende, företagare, anställda och gäster att förflytta sig mellan fastland och öarna på ett snabbt och tryggt sätt oavsett årstid.

Nedan beskrivs nödvändiga kommunikationsåtgärder. Vi ser framför oss ett sammanhållet ansvar för kommunikationerna oavsett årstid.

För vissa av åtgärderna krävs förstudier.

Med regelbunden, tillförlitlig och snabb kommunikation med fastlandet året runt menar vi färja från Hindersöstallarna till Skaget, fungerande isväg till Hindersön samt fungerande förfallstrafik.

#### **Åtgärd 1a      *Färja från Hindersöstallarna till Skaget, Hindersön***

För att åstadkomma utvecklingsmöjligheter på Hindersön/Degerön krävs regelbunden och snabb kommunikation mellan fastland och Hindersön.

En båt dimensionerad för ca 30 passagerare som kör flera turer per dag tor Hindersöstallarna - Hindersön skulle innebära en seriös möjlighet för existerande företag att utvecklas och ge möjlighet till nyetableringar av företag och bosättning av permanent slag.

En pendelbåtslösning innebär att angöring vid Hindersöstallarna sker vid en ramp på utsidan av piren och att angöring på Hindersön sker vid ramp/pir vid Skaget eller alternativt Hannosviken. Avståndet Hindersöstallarna - Skaget är 7 km och Hindersöstallarna - Hannosviken ca 9 km.

Turlistan för pendelbåt måste, för att få till en miljömässigt attraktiv lösning, tidsmässigt kopplas till turlista för buss till och från Luleå centrum.

#### **Åtgärd 1b      *Fungerande isväg***

Framtida vintrar kommer troligtvis att variera kraftigt när det gäller temperatur och nederbörd. För att kunna bibehålla och utveckla besöksnäringen på Hindersön/Degerön samt ge grundförutsättningarna för inflyttning av boende till och etablering av företag på öarna behöver förutsättningar för utveckling av säkra isvägar utredas – förberedelsearbete, sträckning, metoder, utrustning etc.

Förberedelser gjordes år 2008 för att genomföra en studie rörande en förbättrad isväg. Inblandade intressenter var då Luleå kommun, Trafikverket (dåvarande Vägverket), Luleå tekniska universitet och Försvaret. Studien genomfördes inte då men borde aktualiseras nu när vi ser hur vintrarna vädermässigt har utvecklats.

Vi tänker oss vintertransporter av olika slag beroende på väglag. Transporterna kan beroende på situation ske med minibuss eller skoter med släde (modell större byggd för 12 passagerare) efter en turlista som tidsmässigt är kopplad till buss från Luleå centrum till och från Hindersöstallarna. Det är en miljömässigt bra kollektiv lösning som skulle ge arbetstillfällen för boende på öarna.

#### **Åtgärd 1c      *Förfallstrafik***

En svävare eller hydrokopter dimensionerad för ca 12 passagerare samt isbrytande båt kontrakteras för dagliga persontransporter under förfallsperioderna.

## **Åtgärd 2      Förbättrade byvägar**

För att en utökad belastning på byvägarna inte ska orsaka skador måste vissa förbättringsarbeten göras för att bibehålla standarden på vägarna. Framför allt vägsträckorna mot Norrisund och Skatan måste förbättras. Vidare måste ett längre dike rensas för att få erforderlig avvattning.

För dessa vägsträckor får Luleå kommun årliga driftbidrag från Trafikverket.

## **Åtgärd 3      Fördjupning av Västra farleden via Knivören**

### **Bakgrund**

Väster om Hindersön slingrar sig en vacker farled mellan Hindersön, Lappön och en antal små holmar. Farleden muddrades senast 1991 till ett djup av 2,0 m.

Farleden består av två armar som sträcker sig från Skagsudden till Björkön ut mot Storfuruön. En total sträcka av **xxx km** där ca 2 416 m utgör grunda områden som begränsar nyttjandet av farleden.

Farleden är väl utmärkt bland annat på kommunens sjökort. Hela farledssystemet från Skagsudden över Hannosviken genom Porrissundet och vidare över Lappövikens och ut mot Storfuruön är prickat under sommarhalvåret. Djupet på farleden var 2013 i medelvatten som lägst xx meter. Genom farleden når besökare hamnar vid Hannosviken, Gruvan (bryggan borttagen för närvarande), Västisund och Norrisund.

Djupet i farleden varierar vid normalvattenstånd mellan 0,5 m och 1,5 m.

Västerifrån och norrifrån leder de två armarna av farleden in mot Norrisund som är en mycket vacker och djup vik samt troligen den mest väderskyddade naturhamnen i Norrbottens skärgård. Den vackra farleden skulle om den fördjupades kunna bli ett utflyktsmål för allmänheten, en riktig attraktion som skulle locka många nya besökare till Hindersön.

Under 2013 och 2014 visade det sig att det, pga av landhöjningen och igenslamningen, minskade djupet på farleden medförde stora akuta problem för fiskeföretaget på Hindersön samt för fast- och deltidsboende. Kraftiga lågvatten gjorde det mycket svårt eller omöjligt att vid vissa tillfällen nyttja farleden.

Man kan med fog säga att en fördjupad farled är en förutsättning för en fortsatt fiskeverksamhet på Hindersön och utgör dessutom en potential för utvecklingen av besöksnäringen/företagsverksamhet i allmänhet på ön.

Fast boende och deltidsboende är beroende av en tillräckligt djup farled där det är möjligt att färdas oavsett om det är hög- eller lågvatten.

En del av Hindersön är av riksintresse för kulturmiljövård och upptagen i Norrbottens kulturmiljöprogram.

I Luleå kommuns plan SKB2011/384 anges att attraktionskraften ska öka för boende, besökare och **näringsliv och infrastruktur samt marknadsföring är utpekade insatsområden.**

I Luleå kommuns "Plan för landsbygdsutveckling i strandnära lägen (LIS)" antagen av Kommunfullmäktige 2013 framgår att avsikten är att **stärka Hindersön som prioriterat område för bebyggelseutveckling, besöksnäring och turbotrafik.**

Med tanke på Luleå kommuns ambitioner när det gäller bebyggelseutveckling samt utveckling av besöksnäringen på Hindersön är en utveckling av farleder och ankringskapacitet ett måste. (se Program C Kuststaden Luleå, antagen av Kommunfullmäktige 27 maj 2013)

Det tänkta projektet inleds med en förstudie för att samla material till en ansökan om muddring och deponi av muddermassor.

### **Hamnar på Hindersön**

På Hindersön finns idag 3 angringspunkter av betydelse - Norrisund, Ostisund och Björkögårdesviken.

Norrisund	Luleå kommuns flytbrygga med ett hamndjup på mellan 0 m och ca 2 m och plats för ca 10 mindre båtar.
Ostisund	Gästhamn med ett djup av 2 m och med plats för drygt 10 båtar. Här angör den sk. Pendelbåten.
Björkögårdesviken	Hamn med ett djup av xx m och med plats för ca 6 båtar. Här angör turbåten, Laponia, Hilda af Hindersön och andra större båtar.
Gruvan	Gruvan har haft en flytbrygga med 3 gästplatser och har ett hamndjup på ca 2 m. Bryggan är numera borttagen men en öppen raststuga står kvar.

Den totala ankringskapaciteten uppgår till endast ca 30 båtar (varav 6 för djupgående segelbåtar) och detta utgör en begränsning av utvecklingspotentialen för befintliga företag samt för potentiella nya företags etableringar.

### **Åtgärd 4 Bryggor**

- Bryggor Norrisund (ersättning)
- Bryggor vid Gruvan
- Brygga i Ostisund (ersättning)

### **Åtgärd 5 Elektrifiering, byggnation och reparation**

- Elektrifiering Degerön
- Bastu och grillplats Norrisund
- Ny brandstation (den gamla byggnaden används som museum)
- Nytt tak på och målning av sälmmuseet samt reparation av "landgång" som ansluter från väg
- Regnskydd för passagerare med turbåt

### **Övriga önskvärda åtgärder**

- Nödtelefon, hjärtstartare och bår
- Utbildning i brandbekämpning
- NATURUM eller fiskemuseum
- Out-sourcing till skärgårdsföretag, av utprickning av farleder och grundvatten, stickning av och sladdning av vinterleder, plogning av vintervägar, bokning av uthyrningsstugor, ved till och reparation och underhåll av uthyrningsstugor etc.

- Kontraktering av olika verksamheter i skärgården ska genomsyras av konkurrensneutralitet.

Därutöver har vi önskemål om presentation av

- en långsiktig kommunal plan för utvecklingen i skärgården på konkret nivå
- årliga kommunala aktivitetsplaner
- årliga uppföljningar av vidtagna åtgärder

## **INTRESSEENTER**

Luleå kommun

Länsstyrelsen

Landstinget

Bottenvikens skärgård

Trafikverket

Hushållningssällskapet

LRF

LLT

Visit Luleå

Swedish Lapland

## **EU:s FONDER OCH ANDRA FINANSIERINGSKÄLLOR**

Europeiska regionala utvecklingsfonden

Tillväxtverket

Europeiska jordbruksfonden för landsbygdsutveckling

Jordbruksverket / Länsstyrelsen

Europeiska havs- och fiskerifonden

Jordbruksverket

SPIRA MARE (medel från fyra EU-fonder)

Föreslaget "Leader område" – ej beslut än

Byautvecklings- samt projektmedel

Luleå kommun

Bygdemedel

Länsstyrelsen

Regionala utvecklingsmedel

Länsstyrelsen

EU-pott

Luleå kommun

Statligt driftbidrag till vissa enskilda vägar

Trafikverket

Isvägar och färjeleder

Trafikverket

Bidrag till enskilda vägar

Luleå kommun



## En levande skärgård – Förslag från Långön

På ön bor 7 folkbokförda personer under hela året och under delar av året, speciellt vår, sommar och höst bor här ett 20-tal personer till.

Ön har en av skärgårdens bästa badstränder och en rik kulturell historia.

### FÖRSLAG PÅ ÅTGÄRDER

**Åtgärd 1** *Kommunikations- och infrastrukturåtgärder som rör kommunikationer*

**Åtgärd 1a** *Hamnen*

En brygga i hamnen på västra sidan så att passagerarbåten kan lägga till för av- och ombordstigning.

**Åtgärd 1b** *Väntkur*

En väntkur vid hamnen.

**Åtgärd 1c** *Brygga vid Storsanden*

En flytbrygga vid Storsanden under badsäsong.

**Åtgärd 1d** *Utmärkning av farled*

Regjäl årlig utmärkning av farleden genom Brändösundet.

**Åtgärd 1e** *Grusning*

Grus för att framför allt göra uppfarten från isvägen körbar.

**Åtgärd 1f** *Skyltning*

Informationstavla vid isvägen. (Behöver inget bygglov.)

**Åtgärd 2** *Besöksmål*

**Åtgärd 2a** *Utsiktstorn på Storberget*

Ett utsiktstorn på Storberget med en röjd vandringsled från Storsanden, så även från bykärnan på öns västra sida.

**Åtgärd 2b** *Soptunnor vid Storsanden*

Soptunnor vid Storsanden på öns östra sida under sommaren.

**Åtgärd 3** *Övriga önskvärda åtgärder*

Sjukvårdsutrustning i form av bårar, förbandsmaterial, ormserum och ev. hjärtstartare. En omgång på östra och en på västra sidan.

Storbrändöns Väg- och fiskehamnsförening

Lars Sandström

## En levande skärgård – Förslag från Storbrändön

### FÖRSLAG PÅ ÅTGÄRDER

**Åtgärd 1** *Kommunikations- och infrastrukturåtgärder som rör kommunikationer*

**Åtgärd 1a** *Byavägar samt ramp för isväg*

400 ton grus att användas till byavägar som är i stort behov av förbättring och underhåll samt till uppkörningsramp för isväg.

**Åtgärd 1b** *Vägtrummor*

3 st vägtrummor diameter 400 mm, 6 meter långa

**Åtgärd 1c** *Vägsladd*

Traktordragen vägsladd för underhåll av byavägar

**Åtgärd 1d** *Gatubelysning*

Gatubelysning, cirka 8 stolpar att placeras utefter byavägar

Nya lågenergiarmaturer till befintlig gatubelysning

**Åtgärd 1e** *Hamnen*

Förbättring av inlopp till hamn, bortförel av sand som hopats pga s k sandvandring

**Åtgärd 2** *Stugor och annan byggnation*

Enkel kommunal torrdassanläggning i hamnen att användas av rörligt friluftsliv (i hamnen har antalet gästplatser utökats).

**Åtgärd 3** *Övriga önskvärda åtgärder*

**Åtgärd 3a** *Hjärtstartare*

Hjärtstartare att placeras i befintlig brandboda som ligger på hamnplan samt utbildning för att hantera hjärtstartaren.

**Åtgärd 3b** *Livbojar*

Livbojar (s k frälsarkransar) till hamnen.

**Åtgärd 3c** *Eldsläckare*

Ett antal eldsläckare att förvaras i befintlig brandboda.

## En levande skärgård – Förslag från Junkön

### FÖRSLAG PÅ ÅTGÄRDER

**Åtgärd 1**      *Kommunikations- och infrastrukturåtgärder som rör kommunikationer*

**Åtgärd 1a**    *Landbryggan*

Förlänga landbryggan med 10M för att få fler gästplatser.

**Åtgärd 1b**    *Inseglingsljus*

Inseglingsljuset trasigt ny matning bör förläggas längs östra stenpiren.

**Åtgärd 2**      *Stugor och annan byggnation*

**Åtgärd 2a**    *Uthyrningsstugor*

Fler uthyrningsstugor.

**Åtgärd 2b**    *Bastu*

Vad vi förstår har det redan beslutats att bygga om grill till bastu.

**Åtgärd 2c**    *Grillplatser*

Ordna grillplatser både på östra och västra sidan.

**Åtgärd 3**      *Besöksmål och aktiviteter för besökande*

**Åtgärd 3a**    *Kvarnen*

Renovering av kvarnen som har ett verkligt stort besöksvärde.

**Åtgärd 3b**    *Vandringsleder*

Vi har idéer om att röja upp 2st vandringsleder 2Km och 3,5KM kan kommunen hjälpa till med virke till en bro över ett dike och spångning över en bit blöt myr.

**Åtgärd 3c**    *Badbryggor och badstegar*

En liten badbrygga vid badstegen till bastun.

Badstegar på båda flytbryggorna.

**Åtgärd 3d**    *Skyltning*

Anslagskarta med karta över ön med vägar och sevärdheter utsatta.

Vi behöver även hjälp med skyltning som är vädertålig. Plast?

**Åtgärd 3e**    *Lånebåtar*

Båt att låna för de som hyr stugor.

**Åtgärd 3f Uthyrningsbåtar**

Kanoter för uthyrning.

**Åtgärd 3g Aktiviteter för barn och ungdomar**

Göra något för barn och ungdomar. Ex Piratskepp, Minigolf, Beachvolley.

**Åtgärd 4 Övriga önskvärda åtgärder**

Sist men inte minst, Det måste finnas sjukvårdsmaterial. Förbandsmaterial, Bår, fixering av arm och Benbrott och Hjärtstartare. Vi är flera som gärna går på utbildning i användning.

Ander Olsson

Kallaxön

## En levande skärgård - Förslag från södra skärgården

### FÖRSLAG PÅ ÅTGÄRDER

**Åtgärd 1** *Kommunikations- och infrastrukturåtgärder som rör kommunikationer*

**Åtgärd 1a** *Hamnen på Rödkallen*

Först vill vi framhålla ett "riksintresse" – det är att det finns en hamn på Rödkallen. Dvs rusta upp (gör användbar) den gamla hamnen oavsett kostnad. Rödkallen är ett landmärke för den svenska delen av norra Bottenviken.

**Åtgärd 1b** *Brygga vid gruvan på Kallaxön*

Gruvan på Kallaxön bör få en flytbrygga som är anpassad för mindre fritidsbåtar.

**Åtgärd 1c** *Brygga vid Sanstranden på Bergön*

Flytbrygga vid sandstranden på Bergön, för badande med båtar som inte kan nå stranden. Kan administreras i samråd med Neptun för vård o underhåll.

**Åtgärd 2** *Stugor*

**Åtgärd 2a** *Stugor på Antnäs-Börstskär*

Uppförande av enkla övernattningsstugor i anslutning till anläggningen på Antnäs-Börstskär.

**Åtgärd 2b** *Stugor på Granholmen*

Uppförande av enkla övernattningsstugor i anslutning till Neptun på Granholmen. Dessa kan samordnas med Neptuns verksamhet och ta stöd av anläggningen Neptun.

**Åtgärd 3** *Skyltning, röjning samt grillplatser*

Vid Gruvan på Kallaxön bör nya skyltar sättas upp, röjning ske samt grillplatser ordnas till.

**Åtgärd 4** *Övriga önskvärda åtgärder*

Kontroll av livbojar, sjukvårdsmateriel och liknande i denna del av skärgården där anläggningar finns.

Ola Berglund

Sandön

## En levande skärgård – Förslag från Sandön

### FÖRSLAG PÅ ÅTGÄRDER

#### **Åtgärd 1**      *Kommunikations- och infrastrukturåtgärder som rör kommunikationer*

Vi vill utveckla Sandön till ett attraktivt område för permanent och fritidsboende med mycket goda möjligheter för rekreation. Särskilt med beaktande av fast förbindelse till ön och områden för ny bebyggelse samt kompletterande anläggningar för besöksnäringar

#### **Åtgärd 1a**      *Bro*

Fast förbindelse med bro.

#### **Åtgärd 1b**      *Upprustning av vägarna på ön*

- I första hand den delen från grusgropen till klubbviken som varje år breddas ut i den fina naturen.
- Bygga ny väg grusgropen- havsbadet.
- Renovering av övriga vägar.

#### **Åtgärd 1c**      *Uppfarter för isvägar*

Skapa bättre uppfarter för isvägarna.

Fast boende - ska man bo på ön måste man kunna ta sig till jobbet varje dag.

Ska Klubbviken kunna ha öppet på vintern måste uppfarterna bli bättre, så länge vi inte har en bro.

#### **Åtgärd 1d**      *Arbets- och förfallstrafik*

Skapa 3 st angöringsplatser på ön med kurar och i anslutning till dem skapa grillplatser (cementringar?).

Förslag på angöringsplatser - Klubbviken, Tjuvholmssundet samt hamnen vid nordöstra Sandön.

#### **Åtgärd 1e**      *Web-kamera i Tjuvholmssundet (för kontroll av isläget)*

Förslaget redan godkänt av ..... men kameran är ej uppsatt

#### **Åtgärd 1f**      *Strövstigar*

Strövstigarna (vandningsleden sommartid) på ön görs om så att även skoterled kan anordnas på densamma, skoterled centrala Luleå-Klubbviken.

#### **Åtgärd 1g**      *Skyltning*

Skyltning av sevärdheter samt vägvisning.

## **Åtgärd 2      *Byggnader***

Åtgärd 2a      Brandstation

Brandbil finns men den står utomhus. Bygg ett varmgarage med plats för bil med brandspruta och övrig brandutrustning.

## **Åtgärd 2b      *Samlingsgård***

Byggnaden kan anslutas till brandstation.

## **Åtgärd 3      *Utveckling av havsbadet***

Utveckling av klubbvikens Havsbad med hotell och övernattningsstugor.

## **Åtgärd 4      *Övriga önskvärda åtgärder***

Översyn av detaljplaner och områdesbestämmelser så att hela Sandön har samma förutsättningar (fn för nordvästra ön gäller 50 + 15 m<sup>2</sup> och på resten av ön är det fritt) dvs fritt för alla.

Borttagning av strandskyddet .

## **Övriga upplysningar:**

Idag finns det 57 st fast boende och 240 stugor på ön. Av de fast boende är det 9 personer som fortfarande arbetar i Luleå.